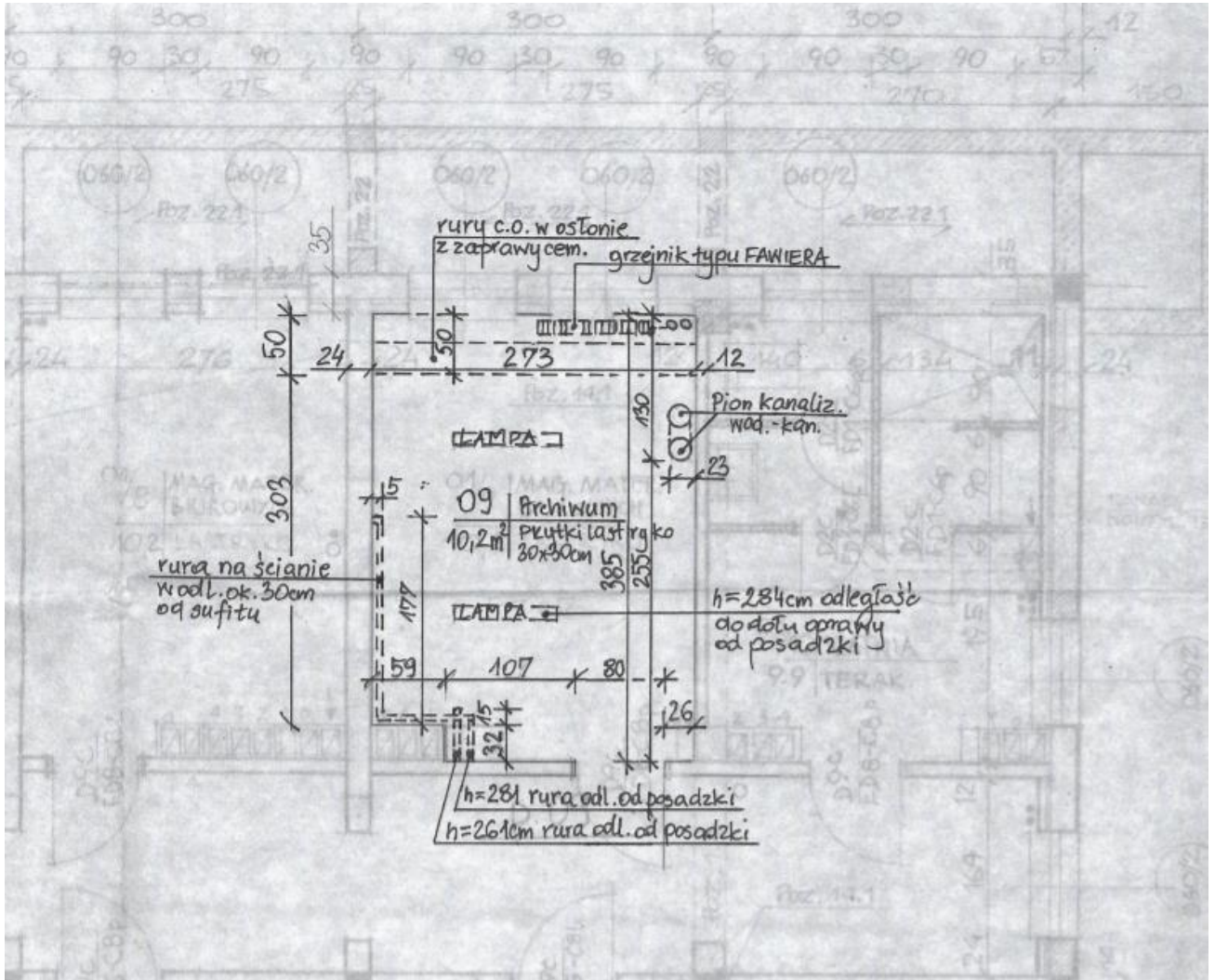


**Poglądowe parametry powierzchni przeznaczonej do zabudowy
regalami jezdnymi w pomieszczeniu nr 09
Urzędu Skarbowego w Olsztynie**



Parametry techniczne pomieszczenia

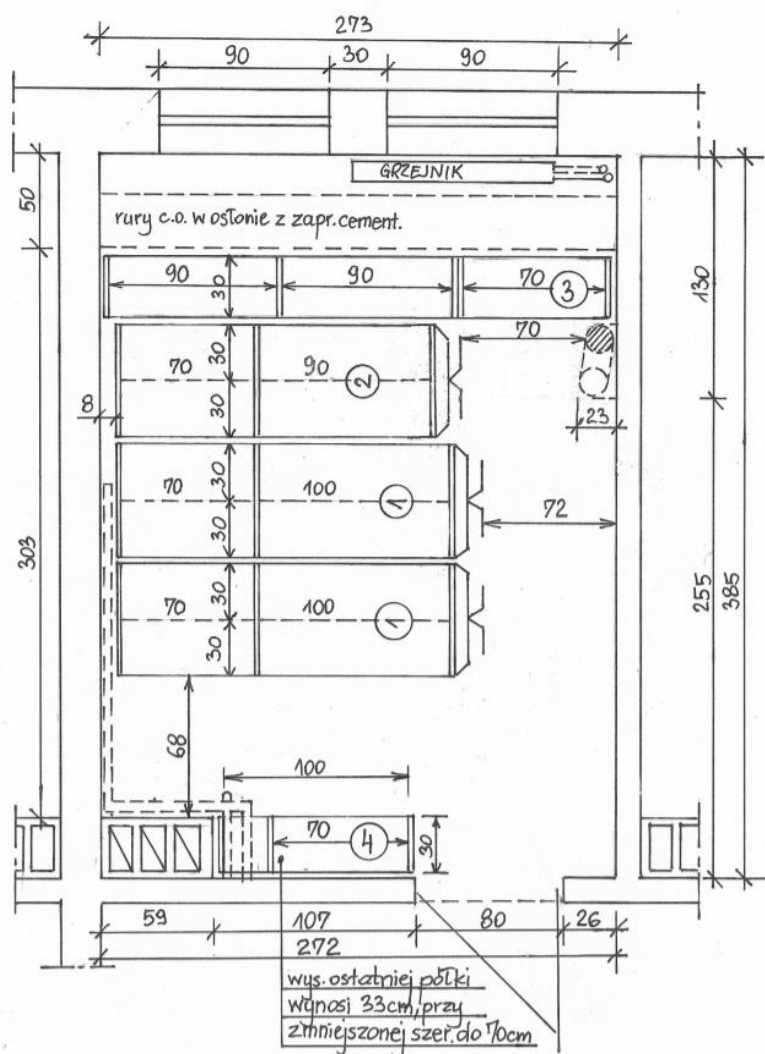
- długość x szerokość - 385 (353) x 273 (213) cm
- wysokość - 308 cm
(w świetle między posadzką z płytek lastrykowych a sufitem)
- wysokość - 284 cm
(w świetle między posadzką z płytek lastrykowych a dołem oprawy oświetleniowej)
- posadzka - na gruncie, wg poniższych warstw:
 - płytki lastrykowe o wym. 30 x 30 cm układane na zaprawie cementowej
 - szlichta gr. 4 cm
 - styropian gr. 2 cm
 - izolacja 2x papa asfaltowa
 - beton konstrukcyjny B15 gr. 10 cm
 - piasek zagęszczony mech. gr. 30 cm (ubity warstwami)

- posadzka na gruncie

Ze względu na obciążenia posadzek regałami, w pomieszczeniu archiwalnym US w Olsztynie, Wykonawca zobowiązany będzie wykonać montaż szyn jezdnych pod regały (z dwustronnymi najazdami) na posadzce z płytek lastrykowych, o możliwej różnicy poziomów od 0 do 15mm. Wyrównanie poziomu wymagać będzie zastosowania odpowiedniej technologii montażu (podkładki, wzmocnienia, inne...), której rozwiązanie leży po stronie Wykonawcy. Zamawiający dopuszcza możliwość przenoszenia obciążeń w osi torowiska przez wzmocnienia dodatkowe, o ile wykonawca uzna to za stosowne i wcześniej uzgodnieni proponowany sposób z Zamawiającym. Koszt wzmocnień dodatkowych ponosi wykonawca

Uwaga! Przed datą realizacji zamówienia, pomieszczenie zostanie opróżnione przez Zamawiającego z obecne znajdujące się w nim dokumentacji i wyposażenia w postaci regałów stacjonarnych. Z tego tytułu, o terminie dostawy regałów Wykonawca zobowiązany będzie zawiadomić pisemnie Zamawiającego, z wyprzedzeniem co najmniej 14 dniowym.

Aranżacja rozmieszczenia regałów jezdnych w pomieszczeniu nr 09 Urzędu Skarbowego w Olsztynie



Parametry wspólne regałów jezdnych:

- głębokość półki - 30 cm
- odstępy między półkami – 33 cm
- nośność półek 100 kg/mb
- mocowanie półek: na zaczepach co 20 mm na całej długości ściany bocznej
- ściany boczne: słupkowe pełne gr. min 25 mm
- ściany działowe regałów jezdnych: pełne
- ściany tylne regałów stacjonarnych:
 - stężenia krzyżowe dla regału oznaczonego na projekcie nr 3
 - pełne dla regału oznaczonego na projekcie nr 4
- ilość półek w pionie – od 7+ 1 kryjąca do 8+ 1 kryjąca (*regał stacjonarny*)
- tory nawierzchniowe (z dwustronnymi najazdami)
- wysokość regałów – od 270 cm do 300 cm

ZESTAWIENIE REGAŁÓW

- **regal Jezdny Dwustronny – oznaczony na projekcie nr 1**
 - ilość regałów - 2 szt.
 - głębokość półki - 30 cm
 - długość półek - 100 cm i 70 cm
 - ilość półek w pionie - 7+ 1 kryjąca
 - długość regału – 1x 100cm + 1x 70cm+ gr. ścian bocznych (3x2,5cm = 7,5cm) = 177,5cm + osłona i pokrętło
 - **ilość mb półek użytkowych - 47,6 mb**

- **regal Jezdny Dwustronny – oznaczony na projekcie nr 2**
 - ilość regałów - 1 szt.
 - głębokość półki - 30 cm
 - długość półek - 90 cm i 70 cm
 - ilość półek w pionie - 7+ 1 kryjąca
 - długość regału – 1x 90cm + 1x 70cm+ gr. ścian bocznych (3x2,5cm = 7,5cm) = 167,5cm + osłona i pokrętło
 - **ilość mb półek użytkowych - 22,4 mb**

- **regal Stacjonarny Jednostronny – oznaczony na projekcie nr 3**
 - odstęp między półkami w pionie – 8 x 33 cm
(Uwaga! wysokość regału z podstawą dostosować do rzeczywistej odległości w świetle między posadzką a stropem. O ile zajdzie potrzeba wyrównania poziomu posadzki, dopuszcza się zmniejszenie odstępów w pionie do ± 30 cm),
 - ilość regałów - 1 szt.
 - długość półek - 90 cm i 70 cm
(Uwaga! Segment regału o długości półki 70 cm należy wykonać z dodatkową ścianką boczną. Pozwoli to na etapie eksploatacji do jego demontażu, bez potrzeby rozbierania pozostałych segmentów, o ile zajdzie potrzeba dostania się do instalacji c.o. i grzejnika).
 - długość regału – 2x 90 cm + 1x 70cm + gr. ścian bocznych (5x2,5cm = 12,5cm) = 262,5cm
 - **ilość mb półek użytkowych - 20,0 mb**

- **regal Stacjonarny Jednostronny – oznaczony na projekcie nr 4**
 - odstęp między półkami w pionie – 8 x 33 cm
(Uwaga! wysokość regału z podstawą dostosować do rzeczywistej odległości w świetle między posadzką a stropem. O ile zajdzie potrzeba wyrównania poziomu posadzki, dopuszcza się zmniejszenie odstępów w pionie do ± 30 cm),
 - ilość regałów - 1 szt.
 - długość półek - 100 cm i 70 cm
 - długość regału – 1x 100 cm + gr. ścian bocznych (2x2,5cm = 5,0cm) = 105,0 cm
(Uwaga! Ostatnią półkę regału należy zmniejszyć do długości 70 cm, celem ominięcia wystających ze ściany rur instalacyjnych).
 - **ilość mb półek użytkowych - 7,70 mb**

Łącznie w całym pomieszczeniu archiwum, szacunkowa długość półek użytkowych wynosi - 97,70 mb